



TRIBUNAL REGIONAL FEDERAL DA 5ª REGIÃO

**PROCESSO SELETIVO PARA O PROVIMENTO DE VAGAS DO  
QUADRO DE ESTAGIÁRIOS DE NÍVEL SUPERIOR**

# CADERNO DE PROVA

Dia: 21 de novembro de 2010.

---

Prova: Publicidade

---

**Leia com atenção:**

01. Só abra este caderno após ler todas as instruções e quando for autorizado pelos fiscais de sala.
02. Preencha seus dados pessoais no quadro abaixo.
03. Autorizado o início da prova, verifique se este caderno contém 40 questões.
04. Todas as questões desta prova são de múltipla escolha, apresentando como resposta uma alternativa correta.
05. Assinale a resposta de cada questão no corpo da prova e, só depois transfira os resultados para a Folha de Respostas.
06. Confira também, na sua Folha de Respostas, todos os seus dados impressos.
07. Para marcar a Folha de Respostas, utilize caneta esferográfica de cor azul ou preta. A marcação é definitiva, não admitindo rasuras e, em nenhuma hipótese, ela será substituída.
08. Não risque, não amasse, não dobre e não suje a Folha de Respostas, pois isso poderá prejudicá-lo.
09. Os fiscais não estão autorizados a emitir opinião, nem a prestar esclarecimentos sobre o conteúdo da prova. Cabe única e exclusivamente ao candidato interpretar e decidir.
10. Conforme item 7.12 do Edital:  
**É facultada ao candidato, após o decurso de 03h (três horas) da aplicação das provas,** a transcrição de suas respostas, registradas no documento oficial (Folha de Respostas), para um formulário específico, denominado Folha de **Cópia de Respostas**, a ser entregue pela equipe de fiscalização.

**sustente**<sup>®</sup>  
Instituto Brasileiro para o Desenvolvimento Sustentável

NOME: \_\_\_\_\_ SALA: \_\_\_\_\_

INSCRIÇÃO: \_\_\_\_\_ IDENTIDADE: \_\_\_\_\_ ORGÃO/UF: \_\_\_\_\_

# REDAÇÃO – RASCUNHO

TEMA / TÍTULO DA REDAÇÃO:

O idoso em uma sociedade sustentável

1. \_\_\_\_\_

2. \_\_\_\_\_

3. \_\_\_\_\_

4. \_\_\_\_\_

5. \_\_\_\_\_

6. \_\_\_\_\_

7. \_\_\_\_\_

8. \_\_\_\_\_

9. \_\_\_\_\_

10. \_\_\_\_\_

11. \_\_\_\_\_

12. \_\_\_\_\_

13. \_\_\_\_\_

14. \_\_\_\_\_

15. \_\_\_\_\_

16. \_\_\_\_\_

17. \_\_\_\_\_

18. \_\_\_\_\_

19. \_\_\_\_\_

20. \_\_\_\_\_

21. \_\_\_\_\_

22. \_\_\_\_\_

23. \_\_\_\_\_

24. \_\_\_\_\_

25. \_\_\_\_\_

26. \_\_\_\_\_

27. \_\_\_\_\_

28. \_\_\_\_\_

29. \_\_\_\_\_

30. \_\_\_\_\_

**Redija um texto dissertativo argumentativo, obedecendo aos critérios abaixo discriminados:**

- Fidelidade à temática;
- Originalidade;
- Coerência, coesão e clareza na exposição das ideias;
- Atendimento às normas da língua formal;
- Obedecer ao limite de linhas (25 a 30)
- Os textos da prova poderão servir como reflexão, havendo plágio a nota será zero.

**PROVA: PUBLICIDADE**

1. Podemos definir um briefing como:

- a) É um documento fornecido pela agência onde contém todas as informações do funcionamento do processo de atendimento entre a agência e o cliente.
- b) Um formulário de perguntas e respostas que o cliente precisa preencher e encaminhar à agência antes de iniciar a campanha.
- c) Conjunto de informações com todo o portfólio da agência de publicidade.
- d) Protocolo de Informações que dão um feed-back da campanha aos anunciantes.
- e) É um documento onde a agência sintetiza todas as informações relevantes para criar uma estratégia eficaz para a campanha publicitária.

2. Assinale a alternativa FALSA que se refere ao Target de uma campanha:

- a) Por uma campanha ser veiculada na televisão, ela não precisa definir seu target.
- b) O target é muito importante para direcionar o foco da campanha publicitária.
- c) As informações do target devem ser inseridas no briefing para facilitar o planejamento.
- d) O target varia de acordo com cada cliente e pode variar de acordo com cada campanha publicitária.
- e) Pode-se identificar o target por características demográficas.

3. Segundo Pinho, J.B., a Propaganda institucional é definida como:

- a) De utilização esporádica e uma das propagandas mais caras.
- b) Tem por objetivo criar, reformar e modificar uma imagem. Muito utilizada pelos governos.
- c) É, na propaganda institucional, que as atividades das relações públicas se integram com a propaganda.
- d) Quando tem, entre seus propósitos específicos, o objetivo de divulgar e informar ao público as políticas, funções e normas da companhia.
- e) Uma propaganda obrigatória para todas as sociedades anônimas.

4. Considerado o líder no mercado dos editores de imagem profissionais, assim como o programa de fato para edição profissional de imagens digitais e trabalhos de pré-impressão, software caracterizado como editor de imagens bidimensionais do tipo raster.

- a) CorelDRAW.
- b) Adobe Indesign CS.
- c) Macromedia Flash MX2004.
- d) Adobe Photoshop.
- e) Linux.

5. As cores têm a idéia de transmitir distância, profundidade, temperatura e mesmo de movimento nas peças publicitárias. São conceitos conhecidos e amplamente usados para atingir o seu público-alvo, mas as cores possuem ainda outro tipo de poder que influencia diretamente o cotidiano de nossas vidas. A criação utiliza-se desse estudo como mais uma ferramenta para sugerir emoções. As cores atuam junto a nossa emotividade e influenciam nosso estado de espírito. Podemos nos utilizar disso para facilitar a nossa vida. Identifique as cores que são definidas como cores quentes:

- a) Vermelho – Laranja – Amarelo.
- b) Verde – Preto – Rosa.
- c) Vermelho – Laranja – branco.
- d) Preto – Amarelo – Verde.
- e) Amarelo – Vermelho – Preto.

6. O primeiro fotógrafo a realizar uma campanha publicitária no Brasil foi Chico Albuquerque, fotógrafo publicitário em 1948. Ele disse, em uma entrevista: “Uma boa foto não tem truques”. No entanto, a publicidade precisa mostrar ao público o produto de maneira mais atraente possível, despertando o desejo e a vontade de compra do seu público. Assinale a alternativa Falsa que não condiz com a realidade de um fotógrafo publicitário.

- a) A foto publicitária - via de regra – é um trabalho de paciência, que exige, do fotografo, muita concentração e criatividade.
- b) Diferente de outras áreas da fotografia em que os profissionais utilizam, em sua maioria, câmeras 35mm digitais, na publicidade isso é muito raro.
- c) Um item que torna a fotografia publicitária diferente das outras áreas é a necessidade de ter um estúdio para realizar os trabalhos.
- d) Dentro do mercado fotográfico, a fotografia publicitária tem um campo menor de atuação.
- e) A fotografia publicitária é a mais comercial entre todas.

7. J.B Pinho define alguns tipos de publicidade de acordo com os seus propósitos e suas funções, julgue a alternativa que é FALSA:

- A publicidade de produto tem por objetivo divulgar, levando o consumidor ao conhecimento e compra. O responsável por sua veiculação é o produtor, isto é, o fabricante do bem.
- A publicidade de institucional procura “vender” serviços, tais como bancos, financeiras e empresas seguradoras.
- Na publicidade de varejo, os produtos anunciados são patrocinados pelos intermediários. O varejo é uma das instituições do canal de distribuição e caracteriza-se por ser especializado na venda ao consumidor.
- Na publicidade comparativa, são feitas alusões aos produtos e serviços dos concorrentes. A comparação pode se dar em nível dos preços, da qualidade ou de determinadas características.
- A publicidade cooperativa é o anúncio ou campanha publicitária para a venda de produtos realizada conjuntamente pelo fabricante com um ou mais lojistas.

8. O texto publicitário é uma forma de comunicação de massa, cujos objetivos são transmitir informações e incitar as pessoas a certos comportamentos. Temos como características de um texto publicitário, exceto:

- Uma unidade estruturada por signos verbais – lingüísticos – e não-verbais – imagens (ícones), Símbolos.
- Uma forma de comunicação pública, isto é, que se dirige, em sua grande maioria, ao público anônimo, não conhecido particularmente pelo anunciante.
- Uma comunicação em um só sentido, pois o fabricante e o anunciante se dirigem a um público que não pode responder à comunicação emitida; nesse sentido, o discurso publicitário é autoritário, pois não há como o receptor do anúncio manifestar sua opinião sobre a mensagem recebida.
- Uma comunicação de caráter informativo e persuasivo destinada a divulgar idéias – fins ideológicos – ou vendas de serviços ou produtos – fins comerciais.
- Uma comunicação de duplo sentido em que o receptor também participa do processo através do feed-back, influenciando o conteúdo lingüístico e simbólico da mensagem.

9. No cotidiano de uma agência, identificamos muitos nomes e jargões comuns na publicidade. Assinale a alternativa que corresponde à expressão CORRETA.

1. Departamento da agência responsável por transformar os layouts no material gráfico que será veiculado em jornais e revistas.	( ) Fantasma
2. É o rabisco que antecede o protótipo, ou layout, que antecede a finalização do anúncio.	( ) Rough (rafe)
3. Anúncios feitos exclusivamente para festivais de publicidade. Os anúncios feitos para a pasta se chamam especulativos.	( ) Produção Gráfica
4. Identificação de emissora, em geral nos intervalos da programação.	( ) Chain break
5. Crédito do patrocinador na abertura e/ou encerramento de um programa ou evento, em geral uma menção curta de cinco a dez segundos, composta por uma breve imagem, slogan e marca.	( ) Chancela

- 5, 4, 2, 1, 3.
- 2, 1, 5, 4, 3.
- 3, 5, 4, 1, 2.
- 3, 2, 1, 4, 5.
- 3, 5, 2, 1, 3.

10. De acordo com a comunicação interna, marque a alternativa CORRETA:

- a) Da mesma forma que a comunicação externa, a comunicação interna deve ser muito atraente e impactante.
- b) A comunicação interna não tem a função de seduzir, apenas informar e orientar os funcionários.
- c) A utilização de uma linguagem mais formal é capaz de atingir melhores objetivos.
- d) A propaganda institucional não se utiliza de linguagem visual.
- e) O público-alvo tem que ser definido pela diretoria.

11. Para estabelecer um planejamento de comunicação integrada, temos que seguir algumas etapas. Identifique o item que NÃO contribui para estabelecer o planejamento:

- a) Pesquisa e levantamento de dados.
- b) Briefing.
- c) Diagnóstico.
- d) Proposta de uma estrutura integrada.
- e) Layout.

12. A publicidade é a mais popular ferramenta de comunicação de marketing. Ela existe, na verdade, desde épocas mais remotas. Mesmo nas sociedades mais primitivas, ela exerceu um papel significativo como impulsionadora da economia. Contudo, a publicidade passou por grandes transformações. A publicidade tal como a conhecemos hoje, surgiu:

- a) No século XXI.
- b) No século XX.
- c) No século XVI.
- d) Na revolução industrial no século XIV.
- e) Nenhuma das alternativas está correta.

13. Podemos estabelecer alguns parâmetros básicos para impressos, em geral, da seguinte forma:

- I - Jornais diários - papel cuja característica básica é a alta porosidade, dificultando a qualidade do produto impresso, porém de baixo custo.
- II - Impressos editoriais: o papel para este tipo de impresso deve ter características de fácil reprodução para ilustrações, quer sejam elas a traço ou tom contínuo. Alguns tipos de papel utilizados: Couchê, acetinado, offset alta alvura, textura linho, textura casca de ovo. Etc.
- III - Impressos Publicitários: os tipos de papel mais comuns são os kraft, manilha, cartões duplex e triplex, microondulado, etc.

IV - Embalagens e impressos cartotécnicos: a opção do papel para estes casos depende de análise do original em relação ao volume de texto e em relação ao volume de ilustração, isto é, se a predominância for de ilustrações, optaremos por papéis de acabamento polido, porém se a predominância for de texto, optaremos por papel de acabamento opaco. O papel couchê é exemplo típico de papel polido, enquanto o papel offset é um bom exemplo de papel opaco.

Está (ão) correta (s) a (s) alternativa (s):

- a) I e II.
- b) III e IV.
- c) I, II e IV.
- d) Apenas a I.
- e) Apenas a III.

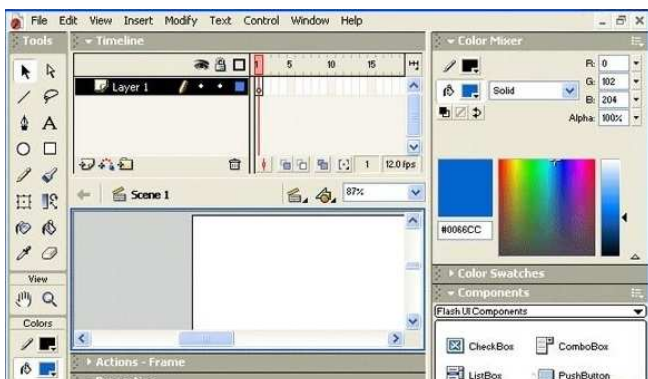
14. Apresentamos alguns conceitos de publicidade usados, exceto:

- a) Os anúncios são matérias pagas.
- b) A publicidade tem sua principal função informar e divulgar ideias.
- c) A publicidade é um meio de tornar conhecido um produto, um serviço ou uma firma.
- d) A publicidade faz isso abertamente, sem encobrir o nome e as intenções do anunciante.
- e) O objetivo da publicidade é despertar, na massa consumidora, o desejo pela coisa anunciada, ou criar prestígio ao anunciante.

15. De acordo com os softwares abaixo, identifique a alternativa FALSA:

- a) Adobe InDesign é um software para diagramação e organização de páginas, Substituto do PageMaker.
- b) CorelDRAW é uma programa de edição profissional de imagens digitais e trabalhos de pré-impressão. Similar ao do Adobe photoshop.
- c) Photoshop é um software, caracterizado como editor de imagens bidimensionais do tipo raster (possuindo ainda algumas capacidades de edição típicas dos editores vetoriais) É considerado o líder no mercado dos editores de imagens profissionais, assim como o programa de fato para edição profissional de imagens digitais e trabalhos de pré-impressão.
- d) CorelDRAW é um aplicativo de ilustração vetorial e layout de página que possibilita a criação e a manipulação de vários produtos.
- e) Macromedia Flash foi desenvolvido primariamente para trabalhar com gráfico vetorial, apesar de suportar imagens bitmap e vídeos.

16. Identifique, na figura, qual programa está sendo utilizado:



- a) Photoshop CS6.
- b) PageMaker.
- c) CorelDRAW 11.
- d) Macromedia Flash.
- e) Adobe Reader.

17. De acordo com as opções abaixo, identifique apenas a (s) alternativa (s) CORRETA (S):

- I - O RGT é uma forma padrão para reprodução de cores em dispositivos eletrônicos.
- II - CMYK é a abreviatura do sistema de cores (Cyan), (Magenta), (Yellow) e (Black).
- III - As gráficas rápidas usam a impressão a laser para impressões em grande quantidade. Ex: de jornais e revistas
- IV - DPI é uma medida de densidade relacionada à composição de imagens.
- V - Pixel é o menor ponto que forma uma imagem impressa.

- a) I, II e IV estão corretas.
- b) II e IV estão corretas.
- c) I, II e IV estão corretas.
- d) II está correta.
- e) IV está correta.

18. Relacione os veículos de comunicação de massa com as suas principais características:

1) Com relação aos outros meios de comunicação é o que apresenta uma vida útil maior que os outros veículos.	( ) Jornal
2) Chegou ao Brasil em 1950 e firmou-se rapidamente como o meio de comunicação mais poderoso.	( ) Revista
3) Mais popular, sendo muitas vezes o único a levar informações que, por motivos diversos, não tem acesso aos outros meios.	( ) Cinema
4) Dispõe de um gênero extremamente adequado como instrumento publicitário para um público específico e muito qualificado.	( ) Televisão
5) É um dos mais antigos meios de comunicação de massa, sendo considerado um forte formador de opinião.	( ) Rádio

- a) 2, 1, 5, 4, 3.
- b) 5, 1, 4, 2, 3.
- c) 3, 5, 2, 1, 3.
- d) 3, 5, 4, 1, 2.
- e) 5, 4, 2, 1, 3.



19. Analise as afirmativas que se seguem e assinale C (as corretas) ou F (as Falsas), sobre as habilidades do redator publicitário. Ao final, assinale a opção correta:

- ( ) Conhecer todos os objetivos que a mensagem precisa transmitir.
- ( ) Dominar os recursos lingüísticos para desenvolver a mensagem.
- ( ) Saber todas as informações relevantes sobre o público-alvo.
- ( ) Fazer um briefing antes do planejamento da mensagem.
- ( ) Conhecer as mídias que está sendo veiculadas à mensagem.

- a) V, V, V, F, V.
- b) V, V, V, V, V.
- c) F, V, V, V, F.
- d) F, F, V, F, V.
- e) V, V, V, F, F.

20. Relacione os veículos de comunicação de massa com as suas principais características:

1) É a cor em sua máxima intensidade. Ou a mistura de duas cores em sua máxima intensidade, sem o acréscimo de branco ou preto.	( ) Matiz ou Tom
2) Capacidade de uma cor de refletir a luz branca. Varia pela quantidade de preto na cor.	( ) Saturação
3) Provoca a diminuição da circulação do observador, causando uma ligeira queda na temperatura do corpo.	( ) Brilho
4) Tem a capacidade de estimular a circulação do observador, causando um ligeiro aumento na temperatura do corpo.	( ) Cor Quente
5) Quantidade de branco em uma cor.	( ) Cor Fria

- a) 1, 3, 5, 3, 4.
- b) 1, 5, 2, 4, 3.
- c) 2, 5, 1, 4, 3.
- d) 2, 5, 1, 3, 4.
- e) 5, 1, 2, 4, 3.

**PROVA: LÍNGUA PORTUGUESA**

Texto 1

Aspectos demográficos e epidemiológicos do idoso no Brasil

O envelhecimento da população é fenômeno mundial iniciado, a princípio, nos países desenvolvidos em decorrência da queda da mortalidade, a grandes conquistas do conhecimento médico, urbanização adequada das cidades, melhoria nutricional, elevação dos níveis de higiene pessoal e ambiental tanto em residências como no trabalho assim como em decorrência dos avanços tecnológicos. Todos esses fatores começaram a ocorrer no final da década de 40 e início dos anos 50.

Nos países menos desenvolvidos como o Brasil, o aumento da expectativa de vida tem sido evidenciado pelos avanços tecnológicos relacionados à área de saúde nos últimos 60 anos, como as vacinas, uso de antibióticos, quimioterápicos que tornaram possível a prevenção ou cura de muitas doenças. Aliada a estes fatores, a queda da fecundidade, iniciada na década de 60, permitiu a ocorrência de uma grande explosão demográfica.

[...]

Aspectos psicossociais do envelhecimento

Na sociedade atual, capitalista e ocidental, qualquer valoração fundamenta-se na idéia básica de produtividade, inerente ao próprio capitalismo.

O modelo capitalista fez com que a velhice passasse a ocupar um lugar marginalizado na existência humana, na medida em que a individualidade, já teria os seus potenciais evolutivos e perderia então valor social. Desse modo, não tendo mais a possibilidade de produção de riqueza, a velhice perderia o seu valor simbólico.

Todos os seres vivos são regidos por um determinismo biológico e sendo assim, o envelhecimento envolve processos que implicam na diminuição gradativa da possibilidade de sobrevivência, acompanhada por alterações regulares na aparência, no comportamento, na experiência e nos papéis sociais.

Diante dessa visão, o envelhecimento é entendido como parte integrante e fundamental no curso de vida de cada indivíduo. É nessa fase que emergem experiências e características próprias e peculiares, resultantes da trajetória de vida, na qual, umas têm maior dimensão e complexidade que outras, integrando assim a formação do indivíduo idoso.

As tensões psicológicas e sociais podem apressar as deteriorações associadas ao processo de envelhecimento. Percebe-se no indivíduo que envelhece uma interação maior entre os estados psicológicos e sociais refletidos na sua adaptação às mudanças. A habilidade pessoal, provavelmente, influencia as transformações biológicas e de saúde

que ocorrem no tempo da velhice. Assim, o envelhecimento é decisivamente afetado pelo estado de espírito, muito embora dele não dependa para se processar.

O papel social dos idosos é um fator importante no significado do envelhecimento, pois o mesmo depende da forma de vida que as pessoas tenham levado, como das condições atuais que se encontram. [...]

(Internet - Artigo, A situação social do idoso no Brasil: uma breve consideração, revisado em 07/2004 e aprovado em 23/02/2005, Marcia R.S.S, Josiane Lima de Gusmão, Ana Cristina Mancussi Faro, Rita de Cássia Bungos)

Texto para as questões de 21 a 26

21. Todas as situações citadas nas alternativas evidenciam fatores inerentes à longevidade, exceto:

- a) O progresso da medicina com medicamentos possíveis de combater a degenerescência crescente dos órgãos.
- b) Alimentação nutritiva capaz de suprir necessidades orgânicas prementes a fim de o idoso sentir-se mais resistente.
- c) As condições ambientais, melhorando a vida do idoso mediante conhecimentos de higiene utilizados por ele em sua residência.
- d) A sociedade capitalista e o emprego de verbas em hospitais, no Brasil estão dentre as principais causas da longevidade, uma vez que propiciam melhores condições de vida.
- e) No Brasil, a longevidade é implementada por vários fatores, dentre os quais estão os avanços tecnológicos, ligados à área de saúde e à queda da fecundidade.

22. Considere as assertivas abaixo a fim de responder à questão.

- I – Deduz-se que o envelhecimento da população foi iniciado em meados do século passado.
- II – No Brasil, a mulher passou a gerar menos filhos na segunda metade do século XX.
- III – Mais da metade dos idosos, na região paulistana possui um tipo de doença crônica.
- IV – Em uma sociedade capitalista, a velhice é enaltecida sempre com uma eminente posição social.
- V – Surgem, na velhice, experiências características de etapas anteriores e que, apenas, afetam a sua parte somática.

Estão corretas apenas as alternativas:



- a) I, II, III e IV.
- b) I, II e III.
- c) I, IV e V.
- d) II, III, IV e V.
- e) I, III e IV.

23. Quanto aos aspectos textuais, há uma alternativa discordante, assinale-a:

- a) Todos os termos, quanto às normas de regência e de concordância, estão empregados adequadamente.
- b) Em “**Todos esses fatores**” ( 1º parágrafo) e “**Aliado a estes fatores**”( 2º parágrafo), os elementos sublinhados, embora sejam morfologicamente idênticos, diferem quanto à semântica.
- c) Em “**Todos esses fatores**” existe uma retomada pronominal, a fim de que haja coesão textual.
- d) “... **o mesmo depende de...**” (último parágrafo), o termo sublinhado é uma retomada de elemento anterior.
- e) Quanto ao aspecto ortográfico, o texto se encontra de acordo com a língua formal, sem ainda haver adoção das novas normas de acentuação gráfica.

24. “Todos os seres vivos são regidos por um determinismo biológico e sendo assim, o envelhecimento envolve processos que implicam na diminuição gradativa da possibilidade de sobrevivência, acompanhada por alterações regulares na aparência, no comportamento, na experiência e nos papéis sociais.”

Analisando todos os itens em relação ao parágrafo, em epígrafe, responda a esta questão.

- I - Ele se encontra redigido de acordo com as normas vigentes na língua formal.
- II – Em “Todos os seres...”, há uma relação de totalidade, advinda do correto emprego do artigo, antes do nome do ser.
- III – As vírgulas em “...na aparência, no comportamento, na experiência...”separam elementos de idêntico valor semântico.
- IV – “...um determinismo biológico rege todos os seres vivos”, apesar da transformação formal, as orações continuam com sentido idêntico, apenas havendo mudança nos valores sintáticos dos termos sublinhados.
- V - Percebe-se que, na transformação evidenciada, no item IV, a forma verbal é uma perífrase.

As alternativas corretas estão, apenas, nos itens:

- a) I, II, III e IV.
- b) I, II, III, IV e V.
- c) II e V.
- d) II, IV e V.
- e) II, III e IV.

25. “...**na medida em que...**a individualidade já teria os seus potenciais evolutivos...”(5º parágrafo)

O valor semântico dos termos destacados, acima, encontra valor idêntico, apenas, em uma das alternativas, identifique-a:

- a) Posto que a humanidade se encontre diante da longevidade, ela se encontra confusa e está agindo de maneira, por vezes, desordenada.
- b) À proporção que crescemos interiormente, pensamos no amanhã de modo otimista e temos, então, a certeza de que nossos atos serão determinantes do amanhã.
- c) Como somos seres bastante falhos, em constante mutação, devemos viver atentos, a fim de não negligenciarmos aqueles que se encontram distantes de nossa faixa etária.
- d) A velhice é uma etapa da existência inerente a todos que anseiam por viver muito, no entanto, esquecemo-nos muitas vezes disso, quando discriminamos os idosos.
- e) Quando o ser humano possui uma vivência equilibrada, certamente, no amanhã, terá como resultante uma velhice sustentável.

26. “...**que tornaram possível a prevenção ou cura de muitas doenças.**”(2º parágrafo)

Em relação aos termos sublinhados, assinale a única alternativa em que há deslize.

- a) “**que**” é retomada pronominal dos elementos anteriores e possui, na oração, uma função adjetiva.
- b) “**possível**” está empregado corretamente, não poderia ser pluralizado, devido a referir-se a termos que vêm pospostos.
- c) “**possível**” caracteriza e indica o estado de a “**a prevenção ou cura**”, exercendo, no contexto, função complementar.
- d) Se construirmos uma oração, trocando “**possível**” por “**adequado**”, o correto, de acordo com a língua formal, será “**adequada**”.
- e) Trocando-se a palavra “**muitas**” por “**bastante**”, obrigatoriamente, a concordância será “**bastantes**”.

Texto 2

01/10/2009 – 09h55 População de idoso no Brasil aumenta, o desrespeito também

Agência Brasil

Dados do Instituto de Geografia e Estatística (IBGE) mostram que a população de idosos no Brasil vem aumentando. Em 2008, havia mais de 21 milhões de pessoas com mais de 60 anos de idade, aproximadamente 2 milhões a mais do que no ano anterior.

Hoje (1º) é comemorado o Dia Internacional do idoso. A data foi instituída com a intenção de mostrar a importância e as dificuldades que essas pessoas enfrentam rotineiramente. Problemas como falta de meios de transporte adequados e o precário atendimento hospitalar na saúde pública são as principais queixas de quem chegou à terceira idade.

Para saber deles as principais dificuldades enfrentadas nas tarefas do dia a dia, a Agência Brasil foi às ruas conversar com alguns idosos.

“Eu acho que os maiores problemas são a saúde e o transporte. É preciso haver uma condição de transportes condizente com a terceira idade”, disse o fiscal do Tesouro aposentado Willian de Souza, de 69 anos.

Para a dona de casa Elza Maria, de 65 anos, a maior dificuldade é entrar nos ônibus. “O degrau é lá nas alturas. A gente tem quase que andar com um banquinho para subir. E, outra dificuldade, é atendimento nos hospitais. A melhor conquista do idoso, nem sei direito o que é. Mas o restante vai levando.”

A aposentada Dora Ribeiro, de 67 anos diz que os idosos tiveram algumas conquistas. “Nós temos muitas coisas que melhoraram como as filas preferenciais para idosos, pois são mais reduzidas. E certas tarifas que para o idoso são menores. Então não é tão ruim assim ser idoso.”

“A gente pega o ônibus, o cara que está lá pilotando arranca com tudo. Se a pessoa não tiver equilíbrio ‘sobra’. Outra coisa, é ficar no ponto do ônibus fazendo sinal e ele não parar. Quanto ao direito do idoso, deixa muito a desejar”, contestou o servidor público aposentado, Valter dos Santos, 69 anos.

A comerciante aposentada Salam Qozak, de 81 anos, nasceu na Síria e diz que se preocupa com aqueles mais pobres. “Eu posso andar de táxi, e de acompanhante. E os outros que não tem ninguém? Esse privilégio conquistei quando ainda era jovem. Mas quem não conseguiu e ficou velho, me conta?”

(24 Horas News – Notícias 24 horas

WWW.24.horasnews.com.br)

27. Compare os textos 1 e 2 a fim de responder a esta questão.

- I – Ambos possuem um enfoque em comum: a situação da população longeva.
- II – Quanto aos tipos textuais, pode-se afirmar que o texto 1 é de caráter científico e o texto 2 é uma notícia jornalística, uma reportagem.
- III – Em ambos os textos, há preocupação dos autores quanto ao emprego do discurso direto e indireto, característica do gênero narrativo.
- IV – Enquanto, no texto 1, existe maior rigor em relação ao emprego da língua formal, no texto 2, há, nas entrevistas, presença da variedade informal.
- V – No texto 1, em “...**de encontrar significado para viver...**” (Último parágrafo) e, no texto 2, em “...**para saber deles...**” (3º parágrafo), os termos sublinhados possuem valor semântico igual.

Estão corretas apenas as afirmativas:

- a) I, II, IV e V.
- b) I, II, III, IV e V.
- c) I, II, III, e V.
- d) I, III e IV.
- e) II, III e IV.

28. Quanto ao texto 2, existe apenas uma alternativa correta, assinale-a.

- a) Todos os entrevistados expuseram posição satisfatória quanto ao tratamento que lhes é ministrado.
- b) O dia nacional do idoso, 1º de outubro, foi instituído apenas para mostrar a importância dos longevos.
- c) As formas verbais, utilizadas no texto, indicam sempre uma ação hipotética em relação ao amanhã.
- d) Passando a expressão “**A gente pega o ônibus, o cara que está lá pilotando arranca com tudo.**”, para a variedade formal da língua, ter-se-á: “**Nós pegamos o ônibus, o homem que está dirigindo sai com violência.**”.
- e) A fala da comerciante aposentada é a única que se encontra sem falha em relação às normas da língua formal.

29. “...**havia mais de 21 milhões de pessoas com mais de 60 anos de idade...**”. O verbo sublinhado possui vários sentidos, admitindo, por isso, mais de uma concordância. Entre as alternativas, encontra-se apenas uma que não está correta, identifique-a.

- a) Todos aqueles homens, que trabalhavam na construção, já haviam ultrapassado os 50 anos.
- b) Há muitos homens que, em se crendo deuses, aniquilam-se interiormente, pois se transformaram em seres manipuladores de títeres.
- c) Muitos jovens se houveram bem no concurso, porque, sendo responsáveis, prepararam-se, em consonância com as normas do edital.
- d) Naquele aprazível recinto, haviam pessoas insatisfeitas, pois, esperavam ver apenas jovens e era enorme a presença de idosos.
- e) Em nós, existe uma força interior, impelindo-nos para a vitória, por isso haveremos de vencer, ultrapassando todos os obstáculos.

30. Observe os períodos abaixo:

- I – “... havia mais de 21 milhões...”
- II – “É preciso haver uma condição de transportes.”
- III – “... nasceu na Síria e diz que se preocupa...”

Analisando-os, percebe-se uma falha na alternativa:

- a) Trocando-se no item I, **haver** por **existir**, este verbo obedecerá à mesma concordância daquele explicitado no período.
- b) O sentido e a concordância de **haver** nas ocorrências dos períodos I e II são idênticos.
- c) A oração do item III “**haver uma condição de transporte**”, exerce uma função substantiva.
- d) Mesmo que, no item II, o sintagma “**uma condição**” fosse pluralizado, o verbo **haver** não sofreria modificação.
- e) “... **que se preocupa**...” a posição proclítica do pronome pessoal átono não poderá ser modificada devido à existência da palavra atrativa **que**.

31. “Mas quem não conseguiu e ficou velho, me conta?” Há uma falha quanto à toponímia pronominal, pois, deveria ter sido empregado ênclise. Quanto à colocação pronominal, analise os períodos abaixo, a fim de responder a esta questão.

- I – Alguns pertencentes à terceira idade haviam queixado-se dos maus-tratos sofridos naquela clínica.
- II - Em se referindo à socialização do idoso, aquele cidadão é abnegado, pois vive dedicando-se carinhosamente a sua profissão como assistente social.
- III – Nunca se arrependa do perdão concedido àquela pessoa que lhe fez ofensas, porque

você receberá, com certeza, um excelente retorno.

IV – Agora dir-te-ei algo que te fará feliz: serás sempre vitorioso, acredite nisso!

V – “Deus te abençoe!” dizia todos os dias, ao acordar, aquela mãe prestimosa ao filho semidormecido.

Estão corretos apenas:

- a) I, II, III, IV e V.
- b) I, II, III e IV.
- c) II, IV e V.
- d) II, III, IV e V.
- e) II, III e V.

32. Considere as afirmações abaixo:

I - A ocorrência do acento indicativo de crase em “**quem chegou à terceira idade.**” é obrigatória, devido à regência do verbo **chegar** e por este ser seguido por vocábulo feminino.

II - Em “**foi às ruas**”, a justificativa do acento indicativo de crase é uma exigência do verbo **ir** e **haver** presença, após ele, de um termo feminino.

III – “**O degrau é lá, nas alturas.**”, as palavras sublinhadas possuem idêntica relação semântica.

IV – As palavras **estatística** e **ônibus** possuem a mesma justificativa para receberem acento gráfico.

V – **é, lá, ninguém** são acentuadas graficamente por serem palavras oxítonas terminadas em **e, a e em**.

Estão corretas apenas as afirmações:

- a) II, III e IV.
- b) II, III, IV e V.
- c) I, II, III, e IV.
- d) I, III, IV e V.
- e) I, II, IV e V.

**PROVA: NOÇÕES DE INFORMÁTICA**

	A	B
1	Contas	Jan
2	Taxas	150,00
3	Operacional	350,00
4	Extras	120,00
5	TOTAL	R\$ 620,00
6	Salário	R\$ 2.000,00
7	Líquido	R\$ 1.380,00
8		

33. Para a transmissão de voz através de uma LAN, de uma WAN ou da Internet por meio de pacotes TCP/IP, utiliza-se o método:

- a) DNS.
- b) VoIP.
- c) Windows Messenger.
- d) Telnet.
- e) DHCP.

34. O e-mail é um dos meios mais usuais para a troca de informações. Os protocolos utilizados por ele para o envio e recebimento de mensagens são respectivamente:

- a) FTP e HTTP.
- b) HTTP e POP3.
- c) DNS e TELNET.
- d) SMTP e POP3.
- e) HTTP e SMTP.

35. Na digitação de um texto de três páginas, no Microsoft Word 2003 BR, um digitador deseja que o texto, na terceira página, seja igual ao texto contido na primeira página, porém, em negrito. Logo após a digitação, o texto foi salvo. Assinale quais comandos abaixo foram utilizados:

- a) <CTRL> + X, <CTRL> + V, <CTRL> + N, <CTRL> + Enter
- b) <CTRL> + Enter, <CTRL> + W, <CTRL> + N, <CTRL> + A
- c) <CTRL> + C, <CTRL> + V, <CTRL> + N, <CTRL> + B
- d) <CTRL> + C, <CTRL> + V, <CTRL> + N, <CTRL> + A
- e) <CTRL> + C, <CTRL> + V, <CTRL> + N, <CTRL> + W

36. Para agilizar o procedimento de impressão, pode-se criar uma seqüência de comandos e de instruções do Word, agrupados em um único comando, para executar a tarefa automaticamente, utilizando-se o recurso:

- a) Mala direta.
- b) Classificar.
- c) Fórmula.
- d) Índice.
- e) Macro.

A figura acima ilustra uma planilha no Microsoft Excel 2003 BR, com as contas de um determinado orçamento, contendo apenas valores positivos. Considerando essa figura, responda às questões 37 e 38.

37. Assinale a fórmula utilizada na célula B7

- a) = \$B\$6 – B5
- b) = B5 – ( B6 )
- c) = \$B\$5 – B6
- d) = SOMA(B6:B5)
- e) = SOMA(B2:4) – B7

38. Assinale as categorias de formatação aplicadas nas células B2,B3,B4,B5,B6 e B7

- a) Científico e Fração.
- b) Texto e Especial.
- c) Texto e Científico.
- d) Número e Moeda.
- e) Científico e Moeda.

39. Assinale o recurso que está disponível no ambiente BOffice e que não faz parte do modo básico do ambiente Microsoft Office:

- a) Inserir quebras.
- b) Exportar diretamente como PDF.
- c) Desfazer digitação.
- d) Localizar e substituir.
- e) Ortografia e gramática.

40. O arquivo digital planilha\_de\_custo.odt para ser aberto, utilizará o seguinte software:

- a) Microsoft Excel 2003 BR.
- b) BOffice Calc.
- c) Microsoft Word 2003 BR.
- d) BOffice Impress.
- e) BOffice Writer.