



Tribunal de Contas
ESTADO DE PERNAMBUCO
A Serviço do Cidadão

CADERNO DE PROVA

ADMINISTRAÇÃO

DATA 08/09/2021

PROCESSO SELETIVO PARA O QUADRO DE ESTAGIÁRIOS DE NÍVEL SUPERIOR DO TRIBUNAL DE CONTAS DO ESTADO DE PERNAMBUCO.

PROVA

Este Caderno de Provas foi aplicado na modalidade on-line, contendo 60 (sessenta) questões objetivas.

INFORMAÇÕES GERAIS

Prova aplicada conforme requisitos de segurança dispostos no Edital do Certame e no ambiente virtual.

LÍNGUA PORTUGUESA

1. As palavras **está, eficácia, filósofo, saúde** se encontram corretamente acentuadas. Assinale a alternativa cujas palavras deverão receber acento gráfico pela mesma razão.

- A) Bau, cateter, rubrica,saída.
- B) Sabara, hifen, reporter, egoismo.
- C) Vatapa, vitoria, recorde, tatui.
- D) Caja, historia, pantano, viuva.
- E) Raja, facil, pesames, cair.

2. **"Então eu acho que às vezes a discussão fica meio de grife. A classe média alta discutindo um país que não existe."(Pondé,entrevista)**

Todas as palavras do excerto estão corretas ortograficamente, marque a alternativa, em cujo período, a lacuna da palavra deverá ser preenchida com o dígrafo de **discussão**.

- A) É preciso compreen... ão com os jovens e idosos.
- B) Naquela cidade, há muita paz e so...ego.
- C) O na...er de uma criança é um momento sublime para uma família.
- D) Não devemos deixar sempre que a emo...ão nos envolva.
- E) Devemos sentir satisfa...ão quando fazemos um trabalho bem feito.

3. **"Então eu acho que, às vezes, a discussão fica meio de grife. A classe média alta discutindo um país que não existe."(Pondé, entrevista)**

"às vezes" é uma locução adverbial feminina e por isso o acento grave é obrigatório. Identifique a única alternativa em que o referido acento foi empregado de acordo com as regras gramaticais.

- A) Ele foi à uma reunião, mas acontece que a reunião tinha sido adiada e ele não tomou conhecimento.
- B) A referida reunião, então ficou marcada para a próxima sexta-feira, no horário da tarde, de 14 às 16 horas.
- C) O assunto tratado será sobre as palestras realizadas no auditório da Empresa do dia 26 à 30 de agosto.

D) Já foram dados avisos e distribuídos panfletos à todas as funcionárias independente do cargo ocupado.

E) Os funcionários que, por acaso, faltarem à essa reunião receberão como punição a perda do pagamento correspondente à 3 dias de trabalho.

4. **"Então eu acho que, às vezes, a discussão fica meio de grife. A classe média alta discutindo um país que não existe."(Pondé, entrevista)**

A palavra **meio**, no sintagma em enfoque, está empregada corretamente por ser, nesse caso, palavra invariável. Assinale a assertiva em que a referida palavra recebe idêntica classificação morfológica e sintática e esteja empregada corretamente.

- A) Aquela adolescente se encontrava fora de si naquele momento, pois os pais lhe ofertaram os meios para isso.
- B) O homens ficaram tão confusos, meios loucos que se esqueceram de colocar a gravata naquela reunião solene.
- C) Ela estava meio apressada e, apesar de faminta, apenas conseguiu ingerir meio copo de suco.
- D) O sorriso deveria existir em todos, assim não haveria meios de alguém ficar com a face meia triste.
- E) Palavras de incentivo, sorriso no rosto são capazes de elevar o ânimo, o astral de quase toda as pessoas, restaria assim pouca gente meia desanimada.

5. **"Quando se trata das previsões para o pós-pandemia, Pondé rebate o otimismo desmesurado dos que acreditam que o mundo a partir de agora será um mundo sem consumo. "(...)As pessoas não vão se tornar 'não consumistas' de uma hora para a outra, porque inclusive o consumo é uma prática que sustenta a economia", justifica. (Pondé, entrevista)**

Análise o período acima quanto à colocação dos elementos vocabulares, assinalando em seguida a única alternativa correta.

- A) Existe uma palavra determinante cuja colocação se invertida, modificaria o sentido.
- B) Há uma forma pronominal oblíqua colocada de maneira errônea, pois é apenas da variedade linguística coloquial.
- C) Deveria ser retirado o hífen de **pós-pandemia** a fim de o período ficar de acordo com a variedade formal da língua.
- D) Observa-se que o sintagma verbal **não vão se tornar** admite também a colocação do pronome átono após **não** e após **tornar**.

E) Falta um hífen na expressão **não consumistas**, uma vez que a nova ortografia diz ser obrigatório tal uso nesse tipo de expressão.

6. "Quando se trata das previsões para o pós-pandemia, Pondé rebate o otimismo desmesurado dos que acreditam que o mundo a partir de agora será um mundo sem consumo. "(...)As pessoas não vão se tornar 'não consumistas' de uma hora para a outra, porque inclusive o consumo é uma prática que sustenta a economia", justifica (Pondé, entrevista)

Identifique a única alternativa em que exista uma palavra com identidade de significação da palavra **desmesurado** no contexto.

A) Todas as pessoas deveriam agir conforme sua consciência indicasse, porém muitos não querem ter essa consciência.

B) As crianças querem sempre atenção, no entanto os familiares, por vezes, se esquecem e agem de maneira adversa.

C) Os jovens poderiam ser melhor orientados pelos educadores, sejam pais ou professores, pois assim poderíamos ter uma sociedade mais equânime.

D) A humanidade vive em conflito por não seguir os princípios ditados pelo amor, pela paz, pois se os seguisse, talvez vivêssemos uma relativa paz.

E) Os indivíduos que agem de acordo com os princípios éticos e morais nunca irão agir sem medida em suas atividades.

7. "Guimarães Rosa era médico. Portanto, ele estaria, se vivo estivesse, provavelmente envolvido num trabalho de busca de proteger a vida. Das várias vezes em que Riobaldo diz, numa delas é um pouco mais inclemente porque ele diz que "viver é muito perigoso, sempre acaba em morte". (Cortella, entrevista)

Sobre o período acima, marque a alternativa correta.

A) Há somente períodos compostos.

B) Existe apenas um tipo de relação semântica entre as orações.

C) Percebe-se a presença de formas verbais pertinentes a um verbo chamado anômalo.

D) Empregam-se, no período, apenas verbos irregulares.

E) Usam-se verbos somente em um modo indicativo de hipótese.

8. "Guimarães Rosa era médico. Portanto, ele estaria, se vivo estivesse, provavelmente envolvido num trabalho de busca de proteger a vida. Das várias vezes em que Riobaldo diz, numa delas é um pouco mais inclemente porque ele diz que "viver é muito perigoso, sempre acaba em morte". (Cortella, entrevista)

I. Percebe-se haver intertexto nas palavras emitidas pelo filósofo Cortella.

II. Emprega-se o intertexto como forma de alicerçar a argumentação.

III. Nota-se uma relação paradoxal entre as palavras "**viver**" e "**morte**".

A) Somente I e II estão corretas.

B) Estão corretas apenas II e III.

C) Apenas II se encontra sem falha.

D) Somente III está correta.

E) Todas estão corretas.

9. "Estamos, ainda, muito mergulhados neste momento para entendê-lo. (...)A primeira é que precisamos ter cautela com a nossa arrogância enquanto humanidade."(Cortella, entrevista)

Marque a única alternativa correta em relação aos elementos textuais acima.

A) Em **entendê-lo**, há um caso de ênclise, e seria admissível o emprego de próclise na mesma forma verbal.

B) A forma pronominal se encontra posta de maneira que fere às normas gramaticais.

C) A ênfase e adjunto adnominal se encontram ausentes no trecho acima destacado.

D) Todas as formas verbais estão em tempos chamados finitos e todos os vocábulos são tônicos.

E) Os complementos verbais existentes são objetos indiretos e a voz verbal é passiva.

10. "Estamos, ainda, muito mergulhados neste momento para entendê-lo. (...) A primeira é que precisamos ter cautela com a nossa arrogância enquanto humanidade."(Cortella, entrevista)

Assinale a única alternativa correta sobre o período acima.

- A) **Primeira** é um numeral ordinal e **octagésimo** é o numeral ordinal de oitenta.
- B) A denotação é predominante no período.
- C) **Metáfora** e **silepse** se encontram presentes no trecho analisado.
- D) Os verbos se encontram todos na forma simples, não havendo locução verbal.
- E) O valor semântico existente no período é somente de tempo.

Análise morfológica e sintaticamente o período acima, marcando a única alternativa sem erro.

- A) O sujeito da primeira oração é classificado como paciente e oculto.
- B) O complemento da oração do primeiro período é a oração seguinte, iniciada por um pronome relativo.
- C) A oração **que nas últimas semanas diminuiu o lixo** é corretamente classificada como objetiva direta.
- D) As palavras do texto enfocado todas são pertinentes ao vocabulário formal da língua.
- E) Os elementos coesivos existentes apenas indicam finalidade.



11.

Charges Só filosofia - acesso em 01/08/2021

Sobre a imagem acima, identifique a única alternativa correta.

- I. Trata-se de um cartum, uma vez que se infere que a mensagem é atemporal.
- II. Denunciam as imagens, uma situação encontrada na atualidade.
- III. Infere-se que há referência a fatos recentemente detectados.
- IV. É uma charge porque nos mostra situação vivenciada no hoje, portanto temporal.
- A) Todas estão corretas.
- B) Apenas estão corretas I, II e IV.
- C) Somente II e IV se encontram sem falha.
- D) Apenas I está sem erro.
- E) Estão corretas somente II, III e IV.

12. "Reparou que nas últimas semanas diminuiu o lixo? Dá até pra nadar!!!"



13.

Em relação à charge acima, existe uma apenas uma dedução lógica, que se encontra na assertiva

- A) O diálogo enfoca o momento contemporâneo vivenciado, apresentando um elo com o período antecedente e com o período do amanhã.
- B) O uso da máscara apenas por um dos personagens, leva à dedução de que já foi superado o período pandêmico.
- C) A palavra **Já** na última fala evidencia que existe displicência quanto à iminência das eleições.
- D) A pergunta do cidadão que se encontra no automóvel é uma evidência da harmonia ansiada por todos os políticos.
- E) Na segunda fala, existe relação semântica, evidenciada por elemento dêitico somente de oposição.

14. "Depende. Estamos em 2021, mas devido à pandemia podemos dizer que é um 2020 que não acabou..."

Análise o período acima quanto aos aspectos morfológicos, sintáticos e semânticos a fim de poder identificar abaixo, a única afirmativa correta.

- A) As formas verbais existentes são simples e se encontram no passado.
- B) A regência verbal e a regência nominal apresentam grave deslize.
- C) O **quê** antes de **não acabou** é uma retomada do termo anterior e exerce função sintática de sujeito.
- D) O único elemento indicativo de circunstância, no período, em enfoque, é temporal, 2021.
- E) A palavra **portanto** poderia substituir **mas** sem haver alteração semântica e as reticências foram postas erroneamente.

15. "Já na política o pessoal já está vivendo em 2022."

Quanto aos aspectos semântico, morfológico e sintático utilizados no período em enfoque, identifique a única alternativa correta.

- A) Apresenta-se de forma alheia às normas gramaticais vigentes.
- B) Observa-se a existência de duas orações, sendo uma reduzida.
- C) Inexistem elementos enfáticos no período.
- D) Percebe-se que há elementos coordenados alternativos no período.
- E) Existe uma figura de linguagem chamada metonímia.



Charges. Só filosofia - acesso em 01/08/2021

16. Observe as afirmativas abaixo, analise-as a fim de poder assinalar a única alternativa correta.

- I. Há período simples e composto, nos quadrinhos, contendo mais de um tipo de predicado e de sujeito, identificando-se também um termo indicativo de chamamento.
- II. Há exemplo de denotação e de conotação nas falas de Calvin, quando ele utiliza linguagem metafórica.
- III. Existem monossílabos átonos e tônicos, palavra paroxítona corretamente acentuada e também proparoxítona.
- A) Todas estão corretas.
- B) Apenas I e II estão corretas.
- C) Somente II se encontra sem falha.
- D) Apenas II e III estão corretas.
- E) Somente III está correta.



Charges. Só filosofia - acesso em 01/08/2021

17. Em relação ao texto acima, assinale a única alternativa correta.

- A) A linguagem conotativa se encontra ausente dos quadrinhos.
- B) Na oração ...que dependem de fé! O termo sublinhado é sujeito da oração.
- C) A palavra **viram** possui o mesmo sentido em :**Viram** vocês que bela cena?
- D) **Este** poderia ser trocado por **esse** sem alterar o sentido.
- E) Se a palavra **todo** fosse posta no começo da oração, o significado sofreria mudança.

18. "Somos uma espécie de porco-espinho, pensava o filósofo Shopenhauer. Por que? O frio do inverno (ou da solidão) nos castiga. Para buscar o calor do corpo alheio, ficamos próximos dos outros. (...) O incomodo nos afasta. Ficamos isolados novamente. O frio aumenta, e tentamos voltar ao convívio com o mesmo resultado." (Karnal, Leandro. O dilema do Porco-espinho, pág.9)

Analise as assertivas abaixo sobre o parágrafo em enfoque a fim de responder corretamente a esta questão.

I. Implícita se encontra a comparação feita do ser humano com um porco-espinho, devido a existir discórdia entre os

indivíduos.

II. Lógica está a dedução de que, embora se ferindo o homem necessita da companhia do outro.

III. Com o emprego de **somos**, Karnal emprega silepse de número.

IV. A vírgula posta antes do **e** justifica-se porque o sujeito da segunda oração é diferente do da primeira.

Estão corretas as assertivas

- A) Apenas I e IV.
- B) Somente II, III e IV.
- C) Apenas II e III.
- D) Somente II e IV.
- E) Todas.

19. Nas alternativas abaixo existe apenas uma que se encontra dentro das normas gramaticais oficiais, assinale-a.

- A) O cidadão viajou para distante terras e nunca mais retornou.
- B) Para haver cidadãos honestos necessário se faz haver moral e ética neles.
- C) Anexo, seguem os documentos pedidos por Vossa Excelência na solicitação a mim entregue.
- D) É mister que você saia e passeie pela manhã, a fim de receber o sol matutino.
- E) Os jovens viajaram e passearam bastante pelas belas cidades turísticas europeias.

20. Analise as assertivas abaixo para poder marcar a única alternativa correta.

- I. Conserta-se roupas em geral.
- II. Eles se esqueceram que hoje não haveria expediente e vieram ao trabalho.
- III. Precisam-se de pessoas verdadeiramente responsáveis para haver progresso no País.
- IV. A maioria dos homens possui apenas uma preocupação: a material, pois a espiritual fica obnubilada.

- A) Apenas IV está sem erro.
- B) Estão corretas apenas II e IV.

dessa doença como sendo uma pandemia.

C) Nem todos os setores da sociedade brasileira sofreram impactos gerados pela pandemia. A economia foi, dentre esses setores, o menos atingido.

D) Autoridades em todo o mundo, sendo o Brasil o maior exemplo entre os países, responderam imediatamente à pandemia, implementando restrições a viagens, *lockdowns*, controles de locais de trabalho e fechamentos de instalações.

E) As redes sociais e os meios de comunicação de massa informaram, larga e totalmente, acerca da pandemia, mantendo a população mundial calma e controlada.

24. A cultura nos fornece um plano de ação capaz de nos guiar através de um mundo caótico e infinito de sensações. Ela torna a experiência do sujeito significativa, coerente e inteligível. Sobre CULTURA, podemos afirmar:

A) Podemos restringir a ideia de cultura a apenas um sentido, pois ela quer dizer muito mais do que podemos imaginar.

B) Sociedades consideradas menos desenvolvidas são desprovidas de cultura, por não terem acesso aos mais atualizados meios sociais.

C) Todos nós somos portadores de cultura à medida que fomos socializados nos princípios mais gerais que nos tornam membros de um grupamento social.

D) Cultura é algo acidental, casual ou espontâneo. Cultura implica em ordem, mapeamento, classificação e desorganização.

E) A cultura está separada das demais esferas da vida social, como a política, a economia, a técnica, etc., e perfaz uma totalidade onde o homem se encontra inserido.

25. As fontes de energia são extremamente importantes para o desenvolvimento de um país. Países com maiores rendas geralmente dispõem de maior poder de consumo energético. No Brasil, entre as principais fontes energéticas, está:

A) O gás natural, com uso predominante na produção de gás de cozinha. É produzido em usinas hidrelétricas.

B) O petróleo, responsável pelo abastecimento de usinas termoeletricas e pelas iluminações de grandes cidades.

C) O carvão mineral, produzido com excelente qualidade no Brasil, não havendo necessidade de sua importação.

D) O biocombustível, uma das mais antigas fontes brasileiras de energia.

E) A hidroelétrica, que corresponde a 90% da energia elétrica consumida no nosso país.

C) Somente II se encontra correta.

D) Está sem erro somente I.

E) Apenas III e IV estão corretas.

CONHECIMENTOS GERAIS

21. Segundo o anuário de segurança pública, as regiões Nordeste e Norte têm as maiores taxas de mortes violentas no Brasil em 2020. Qual alternativa abaixo contém os estados que lideram as ocorrências dessas mortes?

A) Ceará, Bahia e Sergipe.

B) São Paulo, Santa Catarina e Alagoas.

C) Distrito Federal, Santa Catarina e Minas Gerais.

D) Pará, Pernambuco e Ceará.

E) Alagoas, Minas Gerais e Rio de Janeiro.

22. A pandemia da covid-19 resultou em várias consequências na educação brasileira. Dentre elas, podemos afirmar:

A) Suspensão total das aulas presenciais nas escolas e nas Instituições de Ensino Superior, durante todo o ano de 2020.

B) Suspensão parcial das aulas presenciais nas escolas e nas Instituições de Ensino Superior, durante todo o ano de 2020.

C) Melhoria significativa da aprendizagem e baixa na diminuição do abandono escolar.

D) Aumento inesperado nas inscrições para as provas do ENEM, superando todos os anos anteriores.

E) Aceitação plena, da parte dos docentes, dos recursos tecnológicos usados nas aulas remotas.

23. Em 31 de dezembro de 2019, a Organização Mundial da Saúde (OMS) foi alertada sobre vários casos de pneumonia na cidade de Wuhan, província de Hubei, na República Popular da China. Tratava-se de uma nova cepa (tipo) de Coronavírus que não havia sido identificada antes em seres humanos. Acerca do surgimento desse vírus, assinale a alternativa correta.

A) No início de 2020, a OMS declarou que o surto do novo Coronavírus constituía uma Emergência de Saúde Pública de Importância Internacional.

B) Foi no final do ano de 2020 que a OMS definiu o surto

26. A tecnologia é uma ferramenta intrinsecamente ligada à nossa sociedade. Enquanto sua evolução representa um marco profundo em toda a História, a forma como a utilizamos gera sempre benefícios e desafios. Sobre as consequências trazidas pela tecnologia para a sociedade contemporânea, assinale a alternativa incorreta.

A) O uso de robôs na Medicina aumentou as precisões diagnósticas, além de auxiliar grandemente nas práticas cirúrgicas.

B) O uso dos dispositivos móveis no trabalho tem alguns efeitos colaterais a serem combatidos, como o sedentarismo.

C) O *home office* é uma prática que vem se popularizando com a disponibilidade de conexões com a internet mais potentes, mas pode ser um obstáculo para quem depende de incentivos para se exercitar.

D) O volume de informações na internet é imenso, o que torna essa navegação, muitas vezes, um labirinto.

E) As *fake news* e outros produtos perigosos do gigantesco volume de informação disponível na internet não representam problemas para os cidadãos.

27. Segundo a ONU, a Venezuela é o país do mundo que mais perdeu população nos últimos cinco anos. É o único da América Latina que chegou a perder habitantes na última década. Dados do Alto Comissariado das Nações Unidas para Refugiados (ACNUR) sinalizam que mais de 5,6 milhões de venezuelanos emigraram nos últimos anos. Entre as causas dessa emigração, está:

A) Uma crise política em razão da disputa entre Nicolás Maduro e o Partido Socialista Unido da Venezuela.

B) A desvalorização do petróleo no mercado internacional, a principal fonte de riqueza do país sul-americano.

C) Imposição do governo americano, liderado pelo presidente Donald Trump, de uma série de sanções à economia venezuelana, em represália ao servilismo de Nicolás Maduro.

D) Itens básicos, como medicamentos, alimentos e papel higiênico, são encontrados facilmente nos supermercados, com os preços acessíveis à população.

E) Uma disputa política entre Nicolás Maduro e Hugo Chaves, que lutam para assumir a presidência da Venezuela.

28. No ano de 2020, ocorreram grandes eventos no mundo todo. Esses eventos impactaram ou vêm impactando diretamente na economia, na política e nas relações internacionais. Qual alternativa abaixo retrata um desses eventos?

A) Houve uma grande explosão em Beirute capital do Líbano, causado pelo grupo fundamentalista islâmico Talibã, resultando em, pelo menos, 163 mortos e milhares de feridos, segundo as autoridades locais.

B) Ocorreu o Brexit, a saída do Reino Unido da ONU (Organização das Nações Unidas). O Reino Unido fazia parte da ONU há 47 anos.

C) Em Manaus, devido à pandemia, funerárias passaram a aderir a sepultamentos à noite para conta do número de enterros muito acima do habitual. Os caixões eram enterrados um por cima do outro, em valas mais profundas.

D) Nos Estados Unidos, manifestações, que se espalharam pelo mundo todo, deram força ao movimento Black Lives Matter. O objetivo dessas manifestações foi pelo fim da violência urbana contra negros.

E) Com mais de 2.800 pontos de incêndio, a floresta amazônica sofreu, além das chamas, com a pior seca na região num período de 40 anos. Os incêndios provocaram ainda a falta de alimentos e alteraram o equilíbrio do ecossistema, o que afetou diretamente os animais.

29. Malala Yousafzai é uma jovem paquistanesa que ganhou o Prêmio Nobel da Paz. Sobre ela, pode-se afirmar:

A) Foi alvo, em 2012, de uma tentativa de homicídio por parte do Talibã paquistanês. Ela tinha 15 anos quando um militante armado atirou contra a sua cabeça, no ônibus que a levava para a escola, em razão de seu ativismo pela educação de meninas no Paquistão.

B) O mundo a conheceu através das cartas que ela escrevia para os jornais, com os quais mantinha uma estreita relação, sobre seu amor pelos estudos e as dificuldades vividas no Paquistão.

C) Apesar de sua idade (17 anos, na época), Malala não foi a pessoa mais jovem a receber o Prêmio Nobel da Paz, que já havia sido dado a um garoto de 12 anos, natural da Inglaterra.

D) Desde o seu atentado, Malala, que dedicava sua vida à defesa da educação para todos, tem diminuído suas palestras e entrevistas no mundo todo, temendo um novo ataque à sua vida.

E) Malala palestra em todo o mundo, sobre empoderamento feminino e a emancipação através conhecimento. Apesar disso, ela nunca veio ao Brasil.

30. No dia 11 de setembro de 2001, dois aviões comerciais sequestrados foram arremessados contra dois edifícios do complexo World Trade Center, em Nova York, destruindo as chamadas "Torres Gêmeas", causando a morte de cerca de 3 mil pessoas. Qual alternativa abaixo está relacionada a esse evento?

A) O grupo fundamentalista religioso Talibã que, na época, era liderado por Osama Bin Laden, sunita e um dos fundadores da organização, assumiu a autoria do ataque.

B) Em 2000, ocorreu no Afeganistão a primeira invasão promovida pelos EUA contra o grupo fundamentalista islâmico Talibã. Essa invasão foi a causa do atentado às Torres Gêmeas.

C) Dez anos depois, em 2011, junto com a Inglaterra, o governo de Bush afirmou que o Iraque, comandado por Saddam Hussein desde o final da década de 1970, detinha um grande arsenal de armas de destruição em massa e representava um perigo à população mundial.

D) Washington culpou a rede terrorista Al Qaeda, nascida no final dos anos 1980 e então liderada pelo saudita Osama Bin Laden. O Governo de Bush declarou guerra ao terrorismo e seus santuários.

E) Após a vitória das tropas norte-americanas e durante a fase de transição para um Governo afegão sob padrões democráticos, o Talibã foi completamente destruído.

31. Sobre a crise do Afeganistão, assinale a alternativa que contém as informações corretas.

A) Em 2021, vinte anos depois que a invasão dos Estados Unidos expulsou o Talibã do poder, o Afeganistão está, mais uma vez, à mercê da milícia fundamentalista, embora as tropas americanas permaneçam dominando o país.

B) Milhares de habitantes, dominados pelo pavor, se instalaram em parques e ruas, embora as tropas fundamentalistas tentem retratar uma imagem de pragmatismo e contenção.

C) O Governo afegão, embora não tenha imposto um toque de recolher, restringiu, por pessoa, a retirada a 2.000 dólares nos bancos.

D) As embaixadas aceleraram a evacuação de seus funcionários e as agências de viagens fecharam, segundo testemunhas, mas os voos domésticos e internacionais de e para Cabul foram cancelados.

E) O Talibã tomou o Afeganistão a uma velocidade vertiginosa, e isso ocorreu antes de o presidente dos Estados Unidos anunciar a retirada de todas as suas tropas do país.

32. Desenvolvimento sustentável diz respeito à busca de práticas de consumo consciente, de ações que visem ao desenvolvimento econômico sem prejudicar o meio ambiente. Está relacionado a qualquer outro tipo de ação que procure cuidar da preservação do planeta e dos recursos finitos. Entre os principais problemas ambientais que assolam o mundo, está(ão):

A) A chuva ácida, resultado de diversas fontes de poluentes, como os gases gerados por veículos, indústrias e usinas energéticas. Causa danos a rios e lagos, mas não afeta os seres humanos.

B) As mudanças climáticas, que dizem respeito apenas ao aumento de temperatura do planeta, em decorrência das ações humanas.

C) A crise hídrica, causada tanto pelo aumento de consumo da água quanto pelo seu desperdício, resultando, entre outras coisas, em impactos na economia e redução na oferta de alimentos.

D) A destruição da camada de ozônio, que ocorre através da emissão de gases na atmosfera. Causa impacto no crescimento das plantas e reduz as espécies animais, embora não contribua para o aquecimento global.

E) Os poluentes orgânicos, compostos altamente estáveis que, assim como os gases que destroem a camada de ozônio, persistem no ambiente e resistem à degradação química e biológica, não chegando a comprometer a sustentabilidade ambiental.

33. Uma das alternativas energéticas disponíveis no mundo, a energia nuclear levantou diversas questões ao longo das últimas décadas com relação à sua utilização de forma segura. Sobre essa energia, pode-se afirmar:

A) Pode ser utilizada na fabricação de bombas nucleares. Vários países do mundo possuem tal tecnologia, em especial os Estados Unidos e a Rússia, que possuem os maiores arsenais nucleares do mundo.

B) As centrais energéticas que se utilizam da energia termonuclear são cercadas de polêmica, devido à possibilidade de este tipo de energia escapar ao controle dos operadores, mas não chegando a causar destruição e morte às áreas vizinhas.

C) Entre as suas vantagens, está o fato de elas liberarem gases do efeito estufa e de exigirem uma pequena área para construção da usina.

D) A produção de energia nuclear gera pequena quantidade de resíduos e é dependente de fatores climáticos, como ventos e chuvas.

E) O lixo nuclear radioativo deve ser armazenado em locais seguros e isolados, mas a energia nuclear é mais barata, quando comparada a outras formas de energia.

34. A Educação é uma poderosa ferramenta de desenvolvimento e um dos instrumentos mais fortes para reduzir a pobreza, melhorar a saúde, a igualdade de gênero, promover a paz e a estabilidade mundial. Sobre o sistema educacional no mundo, qual alternativa está correta?

A) A África é a região menos afetada, embora possua crianças em idade escolar primária fora da escola.

B) Dinamarca, Noruega, Suécia e Finlândia investem a maior quantia financeira em educação, repassando uma grande porcentagem do seu produto interno bruto, de acordo com o Banco Mundial.

C) O Brasil está entre os trinta primeiros países que atingiram as maiores porcentagens nos níveis de leitura, em ciências e em Matemática, conforme o ranking mundial de educação.

D) China, Canadá, Finlândia e Venezuela detêm os mais altos níveis educacionais do mundo, e têm servido de exemplos a muitos outros países.

E) Países emergentes, como Brasil, Chile, Croácia e Vietnã têm se destacado entre os que apresentam os maiores percentuais em leitura e em Matemática.

35. Os atuais problemas ambientais brasileiros estão bastante relacionados com o desenvolvimento da agropecuária, o extrativismo vegetal e a falta de infraestrutura das cidades. Assinale a alternativa que apresenta informações incorretas sobre eles.

A) A área sob alerta de desmatamento na Amazônia Legal durante o primeiro semestre de 2021 é a menor em seis anos, de acordo com sistema de monitoramento do Instituto Nacional de Pesquisas Espaciais (Inpe).

B) Brasil e Indonésia foram responsáveis por 46% do desmatamento de florestas tropicais no mundo em 2018.

C) O Brasil encerrou 2020 com o maior número de focos de queimadas em uma década, de acordo com dados do Instituto Nacional de Pesquisas Espaciais (Inpe).

D) As chuvas têm impacto direto na agricultura e no aumento da frequência e da intensidade das inundações nas grandes cidades, como Rio de Janeiro e São Paulo.

E) A destruição de ecossistemas com incêndios, construções de hidrelétricas e urbanização tem causado, cada vez mais, extinção de espécies animais.

ADMINISTRAÇÃO

36. A necessidade de planejar estrategicamente resulta de dois conjuntos de forças principais: 1- oportunidades de desafios criados pelo ambiente externo e 2- problemas que surgem oriundos dos sistemas internos das organizações (MAXIMIANO, 2000).

Assinale a alternativa que corresponde unicamente ao fator interno da empresa:

- A) Concorrência.
- B) Consumidores.
- C) Avanço da Tecnologia.
- D) Fontes de matéria-prima.
- E) Disponibilidade de Capital.

37. A análise das ameaças e oportunidades do ambiente é um dos pilares do planejamento estratégico (MAXIMIANO, 2004). São componentes da análise ambiental: ramo de negócios, mudanças tecnológicas, ação e controle do governo, conjuntura econômica e tendências_____. A palavra que preenche corretamente o espaço em branco é:

- A) Financeiras.
- B) Sociais.
- C) Mercadológicas.
- D) Fisiológicas.
- E) Históricas.

38. O Código de Ética do Administrador, em seu Cap. VII, fixa penas para o caso de violação dos preceitos e regras nele estabelecidas, garantida a ampla defesa do contraditório.

Assinale a única alternativa não prevista nessas penalidades:

- A) Advertência escrita e reservada.
- B) Censura pública.
- C) Suspensão do Exercício Profissional.
- D) Cancelamento do registro profissional.
- E) Perda do mandato público por 8 anos.

39. Acerca dos sistemas éticos existentes na literatura, assinale a alternativa correta:

A) O universalismo afirma que o bem maior para a sociedade deveria ser o principal interesse dos tomadores de decisão.

B) O utilitarismo afirma que os indivíduos deveriam possuir certos valores, como a honestidade, independentemente do resultado imediato.

C) O egoísmo utiliza regras e costumes societais para balancear a importância de valores conflitantes.

D) O utilitarismo de regras coloca o interesse próprio em primeiro lugar desde que os outros não sejam prejudicados.

E) O universalismo prevê que os valores importantes são aqueles que a sociedade necessita para funcionar e que as pessoas precisam ser honestas, independente do que possam obter como resposta.

40. As pessoas são o maior patrimônio das organizações. Com relação a Recursos Humanos, assinale a alternativa correta:

A) O recrutamento é o processo utilizado apenas para atrair candidatos para uma vaga de emprego.

B) O recrutamento interno consiste no preenchimento de uma vaga para um posto de trabalho por funcionários atuais, que podem ser promovidos ou transferidos de outras unidades.

C) A escolha da fonte de recrutamento deve refletir o mercado de trabalho local, sem levar em consideração o nível hierárquico e o tamanho da organização.

D) Uma das vantagens do recrutamento interno é a permissão para a renovação do quadro de competências da organização.

E) Uma das vantagens do recrutamento externo é que ele é mais rápido e econômico do que o interno.

41. "A seleção é o processo de avaliação das competências e qualificações dos candidatos e sua adequação às exigências do cargo" (PECI; SOBRAL, 2013, p. 519). Sobre esta temática, assinale a alternativa que corresponde aos testes que avaliam de forma objetiva os conhecimentos técnicos, como por exemplo, o domínio de línguas e informática:

A) Testes biológicos ou fisiológicos.

B) Testes de aprendizagem.

C) Testes de valores.

D) Testes de inteligência.

E) Testes de personalidade.

42. "A abordagem típica da Escola de Administração

Científica é a ênfase nas tarefas" (CHIAVENATO, 2000, p. 32). Quem foi o precursor desta teoria?

- A) Nobert Carnot.
- B) Albert Hawthorne.
- C) Frederick Winslow Taylor.
- D) Peter Drucker.
- E) Ernest Dale.

43. Na Administração Científica ocorre a repartição de responsabilidades: a gerência fica com o planejamento e a supervisão, enquanto que o trabalhador fica somente com a execução do trabalho (CHIAVENATO, 2000). Qual foi o instrumento básico criado para se racionalizar o trabalho dos operários, melhorando o serviço, dividindo e subdividindo cada etapa de execução da tarefa?

- A) Estudo da fadiga humana.
- B) Estudo da supervisão funcional.
- C) Metodologia do *Homo Economicus*.
- D) Análise do trabalho e estudo dos tempos e movimentos.
- E) Estudo de padronização de máquinas.

44. São princípios da Administração Científica:

- A) Planejamento, padronização, controle, registro.
- B) Planejamento, preparo, controle, execução.
- C) Controle, registro, execução e planejamento.
- D) Execução, instrução, planejamento, padronização.
- E) Preparo, controle, padronização, instrução.

45. Dificuldade de entender e processar mudanças ambientais, resistência generalizada à necessidade de mudança interna e dificuldade de aceitar outras culturas e pontos de vista alheios são exemplos de:

- A) Conexões culturais.
- B) Cultura atitudinal.
- C) Solidez cultural.

D) Socialização cultural.

E) Disfunções da Cultura Organizacional.

46. "Socialização organizacional é o processo por meio do qual os indivíduos aprendem e adquirem a cultura de uma organização ou ocupação" (MAXIMIANO, 2015, p. 392). São estágios da socialização:

- A) Expectativa e preparação, Ingresso, ajustamento e integração.
- B) Preparação, Espera e auxílio, renovação.
- C) Expectativa, Ingresso, renovação.
- D) Preparação, auxílio, renovação e ajustamento.
- E) Singularidade, auxílio, ingresso e integração.

47. Assinale a alternativa que contempla apenas os princípios da Administração, segundo Fayol:

- A) Divisão do trabalho, autoridade e responsabilidade, unidade de comando e direitos trabalhistas.
- B) Unidade de direção, espírito de equipe, equidade escalar e descentralização do poder gerencial.
- C) Remuneração do pessoal, cadeia escalar, ordem e direitos trabalhistas.
- D) Espírito de equipe, iniciativa, testes intervalares e equidade.
- E) Disciplina, estabilidade do pessoal, iniciativa e espírito de equipe.

48. Burocracia, segundo Weber, não tem conotação negativa. Para este autor, o processo burocrático serve para organizar as coletividades. Assinale a alternativa que apresenta três características principais dessa organização:

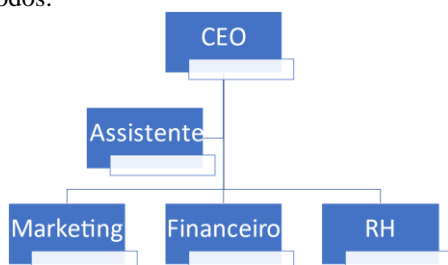
- A) Formalidade, impessoalidade e profissionalismo.
- B) Formalidade, desempenho e índices de crescimento.
- C) Hierarquização, formalidade e profissionalismo.
- D) Hierarquização, desempenho, originalidade.
- E) Elaboração de propostas, formalidade e impessoalidade.

49. As teorias X e Y, defendidas por Douglas McGregor, professor e economista americano, norteiam as relações

entre os colaboradores e suas empresas, auxiliando as outras teorias sobre liderança. Assinale a alternativa correta sobre essas teorias:

- A) Estudam o comportamento da liderança de uma empresa.
- B) Calculam o grau de absenteísmo das organizações.
- C) Tratam de dois perfis de personalidade e comportamentos dos funcionários.
- D) Estimam estudos de casos também da população Z.
- E) Medem a forma com a qual cada gênero atua nas empresas.

50. Observe a figura abaixo e assinale a sua correta definição, segundo a temática de Organização, Sistemas e Métodos:



- A) É uma ferramenta de representação gráfica que expressa etapas organizadas de forma sequencial, descrevendo projeto, processo, sistema, fluxo de trabalho ou estudo.
- B) Também conhecida como Matriz RACI, é um instrumento muito eficiente. Seu principal objetivo é a atribuição de funções e responsabilidades dentro de um processo ou projeto.
- C) Representação gráfica específica de gerenciamento de projetos com finalidade de gestão de pessoas.
- D) É uma espécie de diagrama usado para representar as relações hierárquicas dentro de uma empresa, ou simplesmente a distribuição dos setores, unidades funcionais e cargos e a comunicação entre eles.
- E) Matriz de responsabilidade que contribui para que os membros de uma equipe visualizem de forma mais clara os seus papéis, responsabilidades e objetivos dentro de um determinado projeto, evitando conflitos e estabelecendo as metas organizacionais.

51. Leia atentamente a definição abaixo:

Processo de transformação de dados em informações para serem utilizadas no processo decisório organizacional.

Trata-se da definição de:

- A) Organização, Sistemas e Métodos.
- B) Processos Alfa-Ômega.
- C) Processos Espinha de Peixe.
- D) Sistemas de Oracle.
- E) Sistemas de Informações Gerenciais.

52. Define-se como sendo "uma técnica que consiste em construir, graficamente, um modelo lógico para o sistema de informações gerenciais, o qual permite que usuários e analistas de sistemas, organização e métodos encontrem uma solução única para o sistema, de modo que este transmita as reais necessidades dos usuários" (OLIVEIRA, 2006, p.32). Esta definição refere-se a:

- A) Estruturação sistemática de fatores ligados.
- B) Análise estruturada de sistemas.
- C) Informação matricial.
- D) Construção de cartões de necessidades organizacionais.
- E) Modelo matricial de composição.

53. "Conjunto de valores, dispostos segundo uma ordem (crescente ou decrescente), é o valor situado de tal forma no conjunto que o separa em dois subconjuntos de mesmo número de elementos". Esta é a definição de:

- A) Média.
- B) Moda.
- C) Dispersão.
- D) Separatriz.
- E) Mediana.

54. Devem subsidiar três funções básicas na organização: I - resolução de problemas, mediante o equacionamento e proposta de soluções para apoiar o dirigente da empresa a atuar como agente transformador da sua organização; II - produção do conhecimento, através da obtenção de informações que seriam de difícil acesso por outros procedimentos e III - tomada de consciência, propiciando a sensibilização para um problema da organização e o desenvolvimento da consciência da coletividade sobre a sua solução a curto e médio prazo. (CARMO; PONTES, 1999). Falamos de:

- A) Ciclo do PDCA.

B) SIGMA.

C) Metodologia do Oceano Azul (MOA).

D) SIG.

E) Ética Empresarial e Sustentabilidade.

55. Qual o tipo de procedimento para a amostragem aleatória aplicada, quando os elementos da população já estão ordenados, não sendo necessário construir um sistema de referências?

A) Amostragem simples.

B) Amostragem estratificada uniforme.

C) Amostragem Sistemática.

D) Amostragem casual.

E) Amostragem proporcional estratificada.

56. O que mede a dispersão dos dados em torno de sua média, levando em consideração a totalidade dos valores da variável em estudo, tornando-a um índice de variabilidade bastante estável?

A) Variância.

B) Moda.

C) Teste regular.

D) Tendência central.

E) Amplitude total.

57. Como se denominam as obrigações de longo prazo, caracterizadas por terem seus vencimentos após o término do exercício seguinte, isto é, num prazo superior a um ano?

A) Ativo circulante.

B) Bens e Direitos.

C) Passivo circulante.

D) Resultados de Exercícios Futuros.

E) Passivo exigível a longo prazo.

58. Fazem parte da composição patrimonial completa: (BRIZOLA, 2008)

A) Ativo, passivo e patrimônio líquido.

B) Cargos médios e superiores.

C) Contas a pagar e a receber.

D) Prejuízos acumulados e lucros.

E) Ativo, passivo, reservas pecuniárias e capital individual dos sócios.

59. No plano abstrato da teoria ética, operam duas matrizes éticas (SROUR, 2003): uma que se refere às ações morais individuais, praticadas independentemente dos resultados a serem alcançados; a outra é a moral de grupo, das decisões tomadas pelo governante para o bem-estar geral, ainda que pareçam erradas aos olhos da moral individual. Fala-se, respectivamente, de:

A) Ética da convicção e Ética da responsabilidade.

B) Moral e moralidade.

C) Ocasionalidade e moral.

D) Ética da moralidade e Ética ocasional.

E) Moralidade e Ética da responsabilidade.

60. É correto afirmar sobre moral:

A) A simples existência da moral, por si só, significa a presença explícita de uma ética, entendida como filosofia moral, isto é, uma reflexão que discute, problematiza e interpreta o significado dos valores morais.

B) Valores como a ideia de virtude, por exemplo, são fundamentais à vida ética, mas não evitam a violência, o ato imoral ou antiético.

C) Considerar o outro ou o próximo é um aspecto fundamental à moralidade. Dessa forma, uma preocupação constante no debate sobre ética e moral se dá no sentido de evitar a violência em todas as suas possíveis expressões (física ou psíquica), bem como o caos social.

D) As mais diferentes expressões culturais possuem os mesmos sistemas morais para organização da vida em sociedade, afinal, toda sociedade é composta por pessoas.

E) Segundo Émile Durkheim, um dos pensadores responsáveis pela origem da Sociologia no final do século XIX, a consciência social é fruto apenas da coletividade, ignorando-se as individualidades.